

Önsöz.....	I
İçindekiler.....	I
Acıpayam Yüreğil Köyü Arazilerinin Değerlendirilmesi ve Kullanım Planlaması	III
Acıpayam Yüreğil Köyü Tarım Arazilerinin Özellikleri.....	III
Acıpayam Yüreğil Köyü Etüd Kapsamı Arazilerinin Haritası	IV
Serilerin Değerlendirilmesi.....	1
1.Ayaz Serisi	1
1-1. Ay4.d3Ar1t2 Ayaz Serisi Özellikleri ve Ürün Deseni Önerileri.....	1
1-2. Ay4.d4B2t2 Ayaz Serisi Özellikleri ve Ürün Deseni Önerileri.....	2
1-3.Ay4.d4C2t3R1Ayaz Serisi Özellikleri ve Ürün Deseni Önerileri.....	3
1-4. Ay4.d3B1t2 Ayaz Serisi Özellikleri ve Ürün deseni Önerileri.....	4
2. Çandağ Serisi	5
2-1. Ca4.d1Bt2 Çandağ Serisi Özellikleri ve Ürün Deseni Önerileri ...	5
2-2. Ca3.d1C1t2 Çandağ Serisi Özellikleri ve Ürün Deseni Önerileri ...	6
3. Serinhisar Serisi	7
3-1. Sh4.A Serinhisar Serisi Özellikleri ve Ürün Deseni Önerileri	7
3-2. Sh4.Ar Serinhisar Serisi Özellikleri ve Ürün Deseni Önerileri	8
3-3. Sh4.Bt1 Serinhisar Serisi Özellikleri ve Ürün Deseni Önerileri	9
Meyveler.....	10
Yumuşak Çekirdekliiler.....	10
Sert Çekirdekliiler.....	10
Sert Kabuklular.....	10
Bağ Anaç ve Çeşitleri.....	11
Meyvelerde Dikim Aralıkları.....	11
Serin İklim Tahılları.....	12
Baklagiller.....	12
Endüstri Bitkileri.....	12
Sebzeler.....	13
Yem Bitkileri.....	13
Meyve Kataloğu.....	14-33
Ayaz serisi profili ve morfolojisi	34-36

ACIPAYAM YÜREĞİL KÖYÜ ARAZİLERİNİN DEĞERLENDİRİLMESİ ve KULLANIM PLANLAMASI

Acipayam İlçesi Yüreğil Köyü tarım arazilerinin Detaylı Temel Toprak Etüd ve Potansiyel Arazi Kullanım Haritalarının hazırlanması projesi sonucu; 3. farklı toprak serisi “Ayaz, Çandağ, Serinhisar” ve 10 adet farklı haritalama birimi tespit edilmiştir. (Denizli ili topraklarının detaylı temel toprak etüd ve potansiyel arazi kullanım haritalarının hazırlanması projesi II. kısım Acipayam ovası kitabı cilt-1)

Yüreğil Köyü İl ve İlçe Müdürlüğümüzün Teknik elemanlarınca öncelikli potansiyel ana ürün deseninin oluşturulması dikkate alınarak sulu ve kuru şartlarda tek ve çok yıllık ürünler tavsiye edilmiştir.

Projede tavsiye edilen öneriler dışında iç ve dış pazarlardaki arz ve talep değişimi de dikkate alınarak geliştirilecek yeni anaç ve ürün çeşitlerinin ekim ve dikimi de ürüne dâhil edilebilir.

ACIPAYAM İLÇESİ YÜREĞİL BELDESİ TARIM ARAZİLERİNİN ÖZELLİKLERİ

Proje Etüd Alanı	: 4069 ha
Yüreğil köyünün rakımı	: 963 m.
Yıllık ortalama sıcaklık	: 12,7 °C
Yıllık ortalama yüksek sıcaklık	: 20,0 °C
Yıllık ortalama düşük sıcaklık	: 5,6 °C
En düşük ortalama sıcaklık Ocak ayında	: -2,6 °C
En yüksek ortalama sıcaklık Ağustos ayında	: 32,3 °C
Açık Günler Sayısı	: 149,2 gün
Bulutlu Günler Sayısı	: 171,6 gün
Kapalı Günler Sayısı	: 44,2 gün
En fazla Aralık ayında olmak üzere yıllık ortalama yağış	: 520,8 mm

Kireç oranları %23,59 ile 31,92 ve pH 7,75 ile 8,08 arasında olup alkali topraklardır.

Asit karakterli Amonyum sülfat, Triple süper fosfat, Potasyum sülfat gibi gübreler tercih edilmeli, kükürt uygulaması yapılmalıdır.

Genel olarak organik maddece fakirdir, çiftlik gübresi ve yeşil gübreleme yapılmalıdır

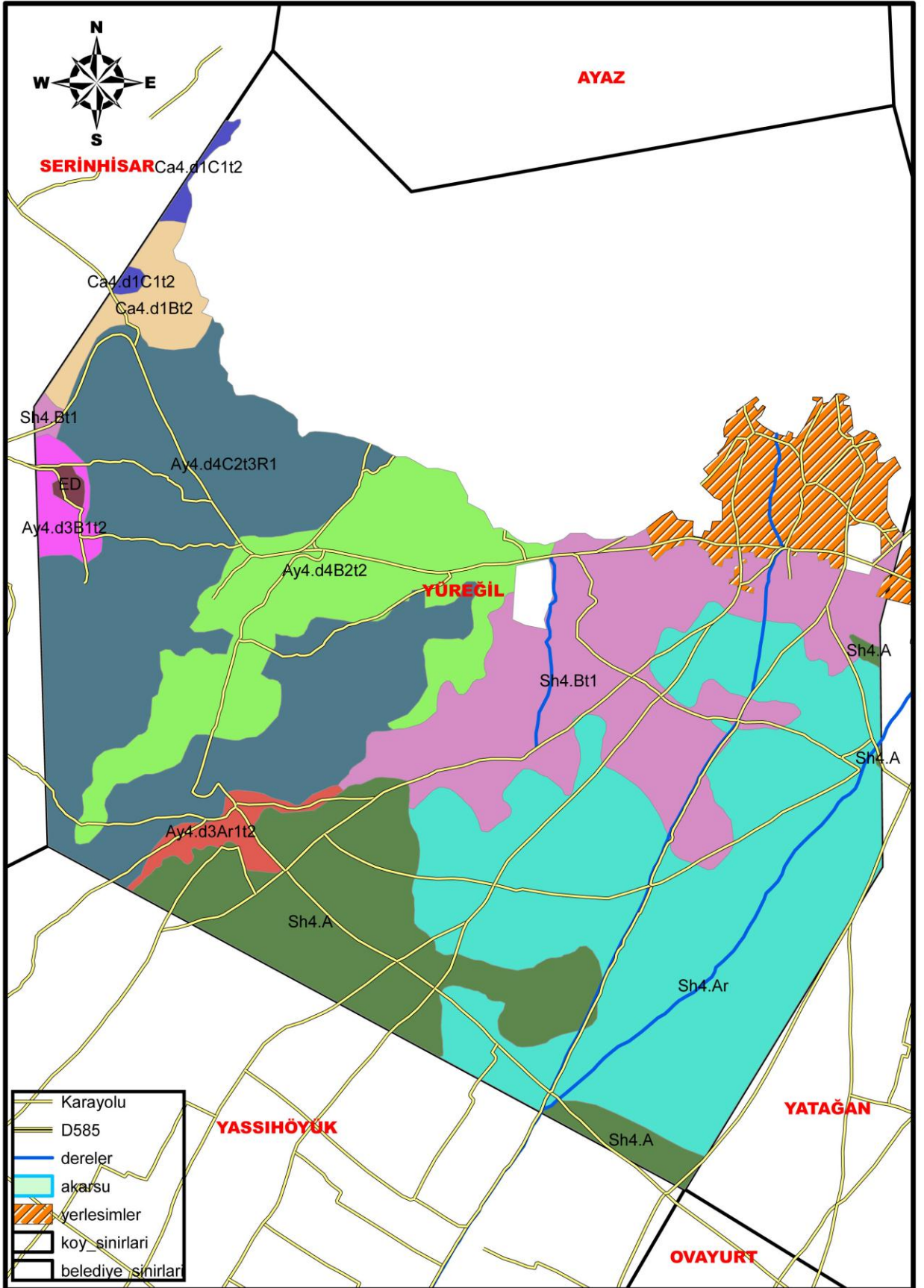
Az, orta ve çok taşlılık mevcuttur.

Arazilerin eğimi düz eğim ile orta eğim arasında değişim göstermektedir.

Toprakların bünyesi genel olarak Tın ile Killitin arasında değişmektedir.

Topraklar çok sığ (10-30 cm) ve derin (90-120 cm) arasındadır.

Yetiştiriciliği yapılacak olan ürün seçimi ve doğru bitki besleme için toprak, yaprak tahlillerinin yapılması gerekmektedir



SERİLERİN DEĞERLENDİRİLMESİ

1-AYAZ SERİSİ

1–1. Ay4.d3Ar1t2 Yüreğil Köyü sınırları içerisinde Harita üzerinde Ayaz serisi adı ile Kodlandırılan tarım arazilerinin özellikleri;

1. 3. sınıf sorunlu tarım arazileri grubunda
2. Sulu tarıma az uygun
3. AKK(Arazi kullanım kabiliyet sınıfı) IV. Sınıf
4. Derinlik: Sığ toprak yapısında (30-50cm)
5. Eğim: Hafif Dalgalı (%1-2) –Orta taşlı
6. Tekstür: Tın
7. Tarla kapasitesi: % 27,77 -Solma noktası: % 24,71-Yararlı su:% 3,06
8. pH: Hafif Alkalin (7,92)
9. Kireç: Fazla Kireçli (% 24,71)
10. Organik madde: Fakir (% 1,78)
11. Makro Elementler: Azot Yetersiz (% 0,10), Fosfor orta (% 3,50)
Potasyum orta (% 0,72)
12. Mikro Elementler: Demir yeterli(4,79 ppm), Çinko yetersiz (0,188 ppm)
13. Toprak tekstürüne bağlı olarak damla sulama yöntemi önerilmektedir.

Ürün Deseni Önerisi:

Sulu Şartlarda;

Meyvecilik:

Badem, Bağ

Sebzecilik:

Lahanagiller, Kavun, Karpuz, Domates, Biber, Kabak, Bamya

Hububat:

Buğday, Arpa, Tritikale, Yulaf, Çavdar

Endüstri Bitkileri:

Haşhaş, Anason

Baklagiller:

Nohut, Mercimek, Fasulye, Börülce, Bezelye

Yem Bitkileri:

Fiğ

Kuru Şartlarda;

Meyvecilik:

Bağ, Badem

Hububat:

Buğday, Arpa, Tritikale, Yulaf, Çavdar

Endüstri Bitkileri:

Tütün, Kekik

Baklagiller:

Nohut, Mercimek

Yem Bitkileri:

Fiğ, Korunga

1–2. Ay4.d4B2t2 Yüreğil Köyü sınırları içerisinde Harita üzerinde Ayaz serisi adı ile Kodlandırılan tarım arazilerinin özellikleri;

1. 4. sınıf tarımda kullanımı sınırlı arazileri grubunda
2. Sulu tarımda özel bitkilere uygun
3. AKK(Arazi kullanım kabiliyet sınıfı) VI. Sınıf
4. Derinlik: Çok Sığ toprak yapısında (10-30cm)
5. Eğim: Hafif eğim (%2-6) –Orta taşlı
6. Tekstür: Tın
7. Tarla kapasitesi: % 27,77 -Solma noktası: % 24,71-Yararlı su:% 3,06
8. pH: Hafif Alkalin (7,92)
9. Kireç: Fazla Kireçli (% 24,71)
10. Organik madde: Fakir (% 1,78)
11. Makro Elementler: Azot Yetersiz (% 0,10), Fosfor orta (% 3,50)
Potasyum orta (% 0,72)
12. Mikro Elementler: Demir yeterli(4,79 ppm), Çinko yetersiz (0,188 ppm)
13. Toprak tekstürüne bağlı olarak damla sulama yöntemi önerilmektedir.

Ürün Deseni Önerisi:

Sulu Şartlarda;

Meyvecilik:

Önerilmemektedir.

Sebzecilik:

Önerilmemektedir.

Hububat:

Önerilmemektedir.

Endüstri Bitkileri:

Önerilmemektedir.

Baklagiller:

Önerilmemektedir.

Yem Bitkileri:

Önerilmemektedir.

Kuru Şartlarda;

Meyvecilik:

Önerilmemektedir.

Hububat:

Önerilmemektedir.

Endüstri Bitkileri:

Önerilmemektedir.

Baklagiller:

Önerilmemektedir.

Yem Bitkileri:

Önerilmemektedir.

1-3. Ay4.d4C2t3R1 Yüreğil Köyü sınırları içerisinde Harita üzerinde ayaz serisi adı ile kodlandırılan tarım arazilerinin özellikleri;

1. 4. sınıf tarımda kullanımı sınırlı arazileri grubunda
2. Sulu tarıma uygun değil.
3. AKK(Arazi Kullanım Kabiliyet sınıfı) VI. sınıf
4. Derinlik: Çok sığ toprak yapısında (10-30 cm), çok taşlı.
5. Eğim: Orta eğimli (%6-12) ,az kayalı.
6. Tekstür: Tınlı
7. Tarla Kapasitesi: % 21,74 - Solma Noktası: % 12,45 -Yararlı Su: % 9,29
8. pH: Hafif alkali (7,58–7,95)
9. Kireç: Fazla Kireçli (%22,17–27,15)
10. Organik Madde: Fakir (% 0,29–0,81)
11. Makro Elementler: Azot yetersiz (%0,02–0,07), Fosfor yetersiz (2,62-3,18 kg/da) Potasyum zengin (65-113 kg/da)
12. Mikro Elementler: Demir yeterli (3,81-4,80 ppm), Çinko yetersiz (0,00-0,07 ppm)
13. Toprak Tekstürüne bağlı olarak damla sulama yöntemi önerilmektedir.

Ürün Deseni Önerisi:

Sulu Şartlarda;

Meyvecilik:

Önerilmemektedir.

Sebzecilik:

Önerilmemektedir.

Hububat:

Önerilmemektedir.

Endüstri Bitkileri:

Önerilmemektedir.

Baklagiller:

Önerilmemektedir.

Yem Bitkileri:

Önerilmemektedir.

Kuru Şartlarda;

Meyvecilik:

Önerilmemektedir.

Hububat:

Önerilmemektedir.

Endüstri Bitkileri:

Önerilmemektedir.

Baklagiller:

Önerilmemektedir.

Yem Bitkileri:

Önerilmemektedir.

1-4. Ay4.d3B1t2 Yüreğil Köyü sınırları içerisinde Harita üzerinde Ayaz serisi adı ile Kodlandırılan tarım arazilerinin özellikleri;

1. 3. sınıf sorunlu tarım arazileri grubunda
2. Sulu tarıma az uygun
3. AKK(Arazi kullanım kabiliyet sınıfı) IV. Sınıf
4. Derinlik: Sığ toprak yapısında (30-50cm) –Orta taşlı
5. Eğim: Hafif eğim (%2-6)
6. Tekstür: Tın
7. Tarla kapasitesi: % 27,77 -Solma noktası: % 24,71-Yararlı su:% 3,06
8. pH: Hafif Alkalin (7,92)
9. Kireç: Fazla Kireçli (% 24,71)
10. Organik madde: Fakir (% 1,78)
11. Makro Elementler: Azot Yetersiz (% 0,10), Fosfor orta (% 3,50)
Potasyum orta (% 0,72)
12. Mikro Elementler: Demir yeterli(4,79 ppm), Çinko yetersiz (0,188 ppm)
13. Toprak tekstürüne bağlı olarak damla sulama yöntemi önerilmektedir.

Ürün Deseni Önerisi:

Sulu Şartlarda;

Meyvecilik:

Badem, Bağ

Sebzecilik:

Lahanagiller, Kavun, Karpuz, Domates, Biber, Kabak, Bamya

Hububat:

Buğday, Arpa, Triticale, Yulaf, Çavdar

Endüstri Bitkileri:

Haşhaş, Anason

Baklagiller:

Nohut, Mercimek, Fasulye, Börülce, Bezelye

Yem Bitkileri:

Fiğ

Kuru Şartlarda;

Meyvecilik:

Bağ, Badem

Hububat:

Buğday, Arpa, Triticale, Yulaf, Çavdar

Endüstri Bitkileri:

Tütün, Kekik

Baklagiller:

Nohut, Mercimek

Yem Bitkileri:

Fiğ, Korunga

2- ÇANDAĞ SERİSİ

2-1. Ca4.d1Bt2 Yüreğil Köyü sınırları içerisinde Harita üzerinde Çandağ serisi adı ile kodlandırılan tarım arazilerinin özellikleri;

1. 3.Sınıf sorunlu tarım arazileri grubunda
2. Sulu tarıma az uygun
3. AKK(Arazi Kullanım Kabiliyet sınıfı) III. sınıf
4. Derinlik: Derin toprak yapısında (90-120 cm),orta taşlı
5. Eğim: Hafif eğimli (%2-6)
6. Tekstür: Killi – Tınlı
7. Tarla Kapasitesi: % 30,09 - Solma Noktası: % 19,09 -Yararlı Su: % 11,40
8. pH: Hafif Alkali (7,70-8,08)
9. Kireç: Orta Kireçli (%7,03-13,90)
10. Organik Madde: Fakir (% 0,31-1,05)
11. Makro Elementler: Azot yetersiz (%0,05-0,12), Fosfor yetersiz (1,90-6,33 kg/da)
Potasyum zengin (148-401 kg/da)
12. Mikro Elementler: Demir yetersiz (2,57-5,26 ppm), Çinko yetersiz (0,01-0,13 ppm)
13. Toprak Tekstürüne bağlı olarak damla sulama yöntemi önerilmektedir.

Ürün Deseni Önerisi:

Sulu Şartlarda;

Meyvecilik:

Elma, Armut, Ayva, Erik, Şeftali, Vişne, Bağ, Kiraz, Ceviz, Badem

Sebzecilik:

Domates, Biber, Fasulye, Börülce, Marul, Ispanak, Lahanagiller, Soğan, Kavun, Karpuz

Hububat:

Buğday, Arpa, Triticale, Yulaf, Çavdar

Endüstri Bitkileri:

Anason, Kimyon, Haşhaş

Baklagiller:

Nohut, Mercimek, Fasulye

Yem Bitkileri:

Fiğ

Kuru Şartlarda;

Meyvecilik:

Bağ, Badem

Hububat:

Buğday, Arpa, Triticale, Yulaf, Çavdar

Endüstri Bitkileri:

Tütün, Kimyon, Haşhaş, Anason

Baklagiller:

Nohut, Mercimek, Bamya

Yem Bitkileri:

Fiğ, Korunga, Mürdümük

2–2. Ca3.d1C1t2 Yüreğil Köyü sınırları içerisinde Harita üzerinde Çandağ serisi adı ile kodlandırılan tarım arazilerinin özellikleri;

1. 3.Sınıf sorunlu arazileri grubunda
2. Sulu tarıma az uygun
3. AKK(Arazi Kullanım Kabiliyet sınıfı) III. sınıf
4. Derinlik: Derin toprak yapısında (90–120 cm), orta taşlı
5. Eğim: Orta eğimli (%6–12)
6. Tekstür: Killi – Tınlı
7. Tarla Kapasitesi: % 30,09 - Solma Noktası: % 19,09 -Yararlı Su: % 11,40
8. pH: Hafif Alkali (7,70–8,08)
9. Kireç: Orta Kireçli (%7,03–13,90)
10. Organik Madde: Fakir (% 0,31–1,05)
11. Makro Elementler: Azot yetersiz (%0,05–0,12), Fosfor yetersiz (1,90–6,33 kg/da)
Potasyum zengin (148–401 kg/da)
12. Mikro Elementler: Demir yetersiz (2,57–5,26 ppm), Çinko yetersiz (0,01–0,13 ppm)
13. Toprak Tekstürüne bağlı olarak damla sulama yöntemi önerilmektedir.

Ürün Deseni Önerisi:

Sulu Şartlarda;

Meyvecilik:

Elma, Armut, Ayva, Erik, Şeftali, Vişne, Bağ, Kiraz, Ceviz, Badem

Sebzecilik:

Domates, Biber, Fasulye, Börülce, Lahanagiller, Kavun, Karpuz

Hububat:

Buğday, Arpa, Triticale, Yulaf, Çavdar

Endüstri Bitkileri:

Anason, Kimyon, Haşhaş

Baklagiller:

Nohut, Mercimek, Fasulye

Yem Bitkileri:

Fiğ

Kuru Şartlarda;

Meyvecilik:

Bağ, Badem

Hububat:

Buğday, Arpa, Triticale, Yulaf, Çavdar

Endüstri Bitkileri:

Tütün, Kimyon, Haşhaş, Anason

Baklagiller:

Nohut, Mercimek, Bamya

Yem Bitkileri:

Fiğ, Korunga, Mürdümük

3- SERİNHİSAR SERİSİ

3-1. Sh4.A Yüreğil Köyü sınırları içerisinde Harita üzerinde Çaylıhan serisi adı ile kodlandırılan tarım arazilerinin özellikleri;

1. sınıf seçkin tarım arazileri grubunda
2. Sulu tarıma çok uygun
3. AKK(Arazi kullanım kabiliyet sınıfı) I. Sınıf
4. Derinlik: Derin toprak yapısında(90-120cm)
5. Eğim: Düz (%0-1)
6. Tekstür: Killi Tın.
7. Tarla kapasitesi: % 32,12 -Solma noktası: %20,25-Yararlı su:% 11,91
8. pH: Hafif Alkalin (7,75-8,08)
9. Kireç: Çok Fazla Kireçli (% 23,59-29,34)
10. Organik madde: Fakir (% 0,35-0,91)
11. Makro Elementler: Azot Yetersiz (%0,04-0,08), Fosfor orta (%2,10-7,16)
Potasyum orta (%0,32-0,90)
12. Mikro Elementler: Demir yeterli(5,82-8,24 ppm), Çinko yetersiz (0,014-0,426 ppm)
13. Toprak tekstürüne bağlı olarak damla sulama yöntemi önerilmektedir.

Ürün Deseni Önerisi:

Sulu Şartlarda;

Meyvecilik:

Elma, Armut, Ayva, Erik, Vişne, Bağ, Ceviz, Badem

Sebzecilik:

Domates, Biber, Patlıcan, Fasulye, Börülce, Bezelye, Marul, Ispanak, Lahanagiller, Soğan, Kavun, Karpuz, Maydanoz,

Hububat:

Buğday, Arpa, Tritikale, Yulaf, Çavdar

Endüstri Bitkileri:

Ayçiçeği, Anason, Kimyon, Haşhaş, Şeker pancarı, Kanola

Baklagiller:

Nohut, Mercimek, Fasulye, Bamya, Barbunya

Yem Bitkileri:

Yonca, Hayvan Pancarı, Silajlık Mısır, Sudan otu, Fiğ

Kuru Şartlarda;

Meyvecilik:

Bağ, Badem

Hububat:

Buğday, Arpa, Tritikale, Yulaf, Çavdar

Endüstri Bitkileri:

Tütün, Kimyon, Haşhaş, Anason

Baklagiller:

Nohut, Mercimek, Bamya

Yem Bitkileri:

Fiğ, Korunga

3–2. Sh4.Ar Yüreğil Köyü sınırları içerisinde Harita üzerinde Çaylıhan serisi adı ile kodlandırılan tarım arazilerinin özellikleri;

1. 1. sınıf seçkin tarım arazileri grubunda
2. Sulu tarıma çok uygun
3. AKK(Arazi kullanım kabiliyet sınıfı) I. Sınıf
4. Derinlik: Derin toprak yapısında(90-120cm)
5. Eğim: Hafif eğimli (%1-2)
6. Tekstür: Killi Tın.
7. Tarla kapasitesi: % 32.12 -Solma noktası: %20,25-Yararlı su:% 11,91
8. pH: Hafif Alkalin (7,75–8,08)
9. Kireç: Çok Fazla Kireçli (% 23,59–29,34)
10. Organik madde: Fakir (% 0,35-0,91)
11. Makro Elementler: Azot Yetersiz (%0,04-0,08), Fosfor orta (%2,10-7,16)
Potasyum orta (%0,32-0,90)
12. Mikro Elementler: Demir yeterli(5,82-8,24 ppm), Çinko yetersiz (0,014–0,426 ppm)
13. Toprak tekstürüne bağlı olarak damla sulama yöntemi önerilmektedir.

Ürün Deseni Önerisi:

Sulu Şartlarda;

Meyvecilik:

Elma, Armut, Ayva, Erik, Vişne, Bağ, Ceviz, Badem

Sebzecilik:

Domates, Biber, Patlıcan, Fasulye, Börülce, Bezelye, Marul, Ispanak, Lahanagiller, Soğan, Kavun, Karpuz, Maydanoz,

Hububat:

Buğday, Arpa, Tritikale, Yulaf, Çavdar

Endüstri Bitkileri:

Ayçiçeği, Anason, Kimyon, Haşhaş, Şeker pancarı,Kanola

Baklagiller:

Nohut, Mercimek, Fasulye, Bamya, Barbunya

Yem Bitkileri:

Yonca, Hayvan Pancarı, Silajlık Mısır, Sudan otu, Fiğ

Kuru Şartlarda;

Meyvecilik:

Bağ, Badem

Hububat:

Buğday, Arpa, Tritikale, Yulaf, Çavdar

Endüstri Bitkileri:

Tütün, Kimyon, Haşhaş, Anason

Baklagiller:

Nohut, Mercimek, Bamya

Yem Bitkileri:

Fiğ, Korunga

3-3. Sh4.Bt1 Yüreğil Köyü sınırları içerisinde Harita üzerinde Çaylıhan serisi adı ile kodlandırılan tarım arazilerinin özellikleri;

1. 2. sınıf oldukça iyi tarım arazileri grubunda
2. Sulu tarıma orta uygun
3. AKK(Arazi kullanım kabiliyet sınıfı) II. Sınıf
4. Derinlik: Derin toprak yapısında(90-120cm),az taşlı
5. Eğim: Hafif eğimli (%1-2)
6. Tekstür: Killi Tın.
7. Tarla kapasitesi: % 32.12 -Solma noktası: %20,25-Yararlı su:% 11,91
8. pH: Hafif Alkalin (7,75-8,08)
9. Kireç: Çok Fazla Kireçli (% 23,59-29,34)
10. Organik madde: Fakir (% 0,35-0,91)
11. Makro Elementler: Azot Yetersiz (%0,04-0,08), Fosfor orta (%2,10-7,16)
Potasyum orta (%0,32-0,90)
12. Mikro Elementler: Demir yeterli(5,82-8,24 ppm), Çinko yetersiz (0,014-0,426 ppm)
13. Toprak tekstürüne bağlı olarak damla sulama yöntemi önerilmektedir.

Ürün Deseni Önerisi:

Sulu Şartlarda;

Meyvecilik:

Elma, Armut, Ayva, Erik, Vişne, Bağ, Ceviz, Badem

Sebzecilik:

Domates, Biber, Patlıcan, Fasulye, Börülce, Bezelye, Marul, Ispanak, Lahanagiller, Soğan, Kavun, Karpuz, Maydanoz,

Hububat:

Buğday, Arpa, Triticale, Yulaf, Çavdar

Endüstri Bitkileri:

Ayçiçeği, Anason, Kimyon, Haşhaş, Şeker pancarı,Kanola

Baklagiller:

Nohut, Mercimek, Fasulye, Bamya, Barbunya

Yem Bitkileri:

Yonca, Hayvan Pancarı, Silajlık Mısır, Sudan otu, Fiğ

Kuru Şartlarda;

Meyvecilik:

Bağ, Badem

Hububat:

Buğday, Arpa, Triticale, Yulaf, Çavdar

Endüstri Bitkileri:

Tütün, Kimyon, Haşhaş, Anason

Baklagiller:

Nohut, Mercimek, Bamya

Yem Bitkileri:

Fiğ, Korunga

MEYVELER			
YUMUŞAK ÇEKİRDEKLİLER			
Tür	Anaç		Çeşit ve Tozlayıcılar
Elma	Derin Top.(90 cm yukarı)		Sığ- Orta derin 30–90 cm arası
	Çögür MM109 MM111 MM106(ağır top. Hassas) M26(spur çeşitlere) M9		
Armut	Yabancı armut, OHXF333klonanacı BA 29 Quince A	BA 29 Quince A	Abete fetel, Deveci, Keiffer, June Beauty, June Gold, Morettini, D. D. Comice, Santa Maria, Williams, Ankara

SERT ÇEKİRDEKLİLER			
Tür	Anaç		Çeşit ve Tozlayıcılar
Kiraz	İdris(Mahlep)Kurak şartlara dayanıklı Kuş Kirazı (Kuvvetli anaç) Maxma 14 Yarı bodur SL 64 (idris klonu) Gisela 6 Yarı bodur		0900 Ziraat X (Starks gold, Bigarreau goucher, Lambert, Stella) Sweet Heart, Stella, Van X Bigarreau goucher, Bing, (Bahçe tesis ederken en az üç çeşit tozlayıcı bulunmalıdır.)
Şeftali ve Nektarin	Çögür GF677 Myrobolan 29C		Redheaven, Red globe, Glohaven, Creast haven, Monroe, Elegand lady (Orta geç ve geç çeşitler) Nektarin: Sweet lady, Silver lite, Fairline, Caldesi 2020 Spring time, Early red, Dixired erkenci
Kayısı	Zerdali A, Zerdali Myrobolan 29C (Klonal anaç) Myrobolan GF31 (Klonal anaç) Orta derinde Klonal anaç tercih edilmelidir.		Roksana, Aprikos(Iğdır), Hasanbey, Alyanak, Şekerpare
Erik	Yabancı Erik Myroblon29-C Pixy		Orta mevsim (Black Diamond Black Beauty, Ozark Premier) Geççiler (Angelino, TC Sun, Autumn giant, October sun) Avrupa grubu (Stanley, President, Frenze 90) İlkbahar geç donları risk orta-geççi çeşitler önerilmektedir.
Vişne	Mahlep, SL–64		Kütahya

SERT KABUKLULAR			
Tür	Anaç		Çeşit ve Tozlayıcılar
Badem	Acıbadem (kuru alanlarda) GF677 (Sulu alanlarda)		Ferragnes X Ferroduel X Ferrostar, (geç çiçek açan çeşitler) Teksas X Nonpareil X Ne plus ultra (orta geççi çeşitler) İlkbahar geç donlardan etkilenme riskinden orta ve geççi çeşitler önerilmektedir
Ceviz	Yabancı ceviz Balaban		Chandler, X Franquette, Şebin X Bilecik (geççi çeşitler)

BAĞ ANAÇ ve ÇEŞİTLERİ		
Tür	Anaç	Çeşit ve Tozlayıcılar
Bağ	99 R 110 R SO-4 420-A 1103 P 41-B 140 Rug.	Kadınparmağı, Alfons, Royal, Mevlana(Çardak terbiye sistemi), Razaki, İtalya, Red globe(Olgunlaşma riski olabilir), (sofralık), Sultani Çekirdeksiz, Hamburg Misketi Çal karası, Kalecik karası, Boğazkere, Öküzgözü (Rakım 850 metreden yükseklerde tavsiye edilmemeli, Taban alanlarda olgunlaşma riski var. Sığ toprak ve güney yamaçlara tavsiye edilmeli, sanayilik)

MEYVELERDE DİKİM ARALIKLARI

Tür	Anaç	Sıra Arası (m)	Sıra Üzeri (m)
Bağ		3,5	2
		4	2-2,5
Elma	M9	3,5	1-1,5
	M106	4	2-2,5
	M111	4	3-3,5
	Çöğür(Normal çeşit)	5	4
	Çöğür(Spur çeşit)	4	1,5-2
Armut	BA29	4	2
	Quince A	4	2,5-3
	OHF*333	4	3-4
	Çöğür	4	4
	Çöğür	5	5
Kiraz	Gisela6 Maxma14	4	4
	Gisela6 Maxma14	5	3-5
	Çöğür	6	6
	Çöğür	7	7
Kayısı	Vegetatif anaçlar	5	4-5
	Çöğür Anaçlar	8	6-8
Şeftali	Vegetatif anaçlar	5	3-4
	Çöğür Anaçlar	4	4
	Çöğür Anaçlar	5	5
Erik	Vegetatif anaçlar	5	4-5
	Çöğür Anaçlar	8	7
Badem	GF677	5	5
	GF677	6	6
	Çöğür Anaçlar	6	6
	Çöğür Anaçlar	7	7
Ceviz	Çöğür Anaçlar	8	8
	Çöğür Anaçlar	10	10

Buğday	Makarnalık	Çeşit 1252, Kızıltan 91, Yelken, Kunduru 1149 (organik madde yüksek ister.)
	Ekmeklik	Pehlivan (sulu alanlara özellikle geçi bölgeleri için) Demir2000(kuraklığa performansı iyi), Tosunbey Bayraktar2000 (Kuruda 200–300 kg (kuraklığa en dayanıklı) Bezostaya, Atay 85, Gerek 79
Arpa	Yemlik ve sanayilik	Tarm92, Karatay94, Tokak, Kral 97, Erginel 90(6 sıralı)
Triticale	Yemlik ve sanayilik	Tatlıcak 97(yüksek yerlere), Karma 2000,Presto
Yulaf, Çavdar	Yemlik ve sanayilik	Faikbey, Seydişehir, Checota

BAKLAGİLLER (ph yüksek olan yerler için önerilir pH5,5–9 arası.)		
Nohut	Sanayilik,	Sarı 98 (sarıleblebilik), Hisar (Kırmızı, Antraknoza kısmen dayanıklı)
	Sofralık	Gökçe, Sarı 98, Yaşa 05, Menemen–92, Uzunlu, Er, Işık 05
Mercimek		Meyveci2001, Sultan 1 (yazlık yeşil)
Fasulye	Kuru (Dane)	Noyanbey–98, Akman–98, Göynük, Yunus, Önceler(Barbunya)
	Taze	Ticari çeşitler, Barbunya
Börülce		Karagöz, Akız (Ege Ziraat), (Poyraz)Biotek firma
Bakla	Yeşil gübre	Eresen 87
Bezelye		Ticari çeşitler

ENDÜSTRİ BİTKİLERİ		
Şeker pancarı		Signal
Patates	Derin toprak, organik madde, Kumlu tınlı Yemelik	(Orta ekenci)MARABEL, (Orta geççi)AGRİA, MARFONA, LATONA, WANGOGH, FABULO, PROVENTA
	Sanayilik	AGRİA
Haşhaş		TMO1, TMO2, TMO3
Mısır		Tatlı Mısır, Cındarı, Sanayilik tohumlar, Ticari çeşitler
Anason		Yerel çeşitler
Kimyon		Yerel çeşitler
Kekik		İzmir Kekiği
Ayçiçeği	Yağlık	Ticari çeşitler
	Çerezlik	Ticari çeşitler

SEBZE		
Domates		Sofralık ve Sanayilik F1 ve Kompozit çeşitler

Biber		Sofralık ve Sanayilik F1 ve Kompozit çeşitler
Kavun		Ticari F1 çeşitler
Karpuz		Ticari F1 çeşitler
Lahana		Ticari F1 çeşitler
Kırmızı Lahana		Ticari çeşitler
Brokoli		Ticari çeşitler
Bamya		Ticari çeşitler
Karnıbahar		Ticari çeşitler
Kabak		Ticari F1 çeşitler
Havuç		Ticari F1 çeşitler
Ispanak		Ticari F1 çeşitler
Marul		Ticari F1 çeşitler
Maydanoz		Ticari çeşitler
Tere		Ticari çeşitler
Roka		Ticari çeşitler
Nane		
Soğan		Sofralık ve Sanayilik F1 ve Kompozit çeşitler

YEM BİTKİLERİ		
Yonca		Bilensoy 80(soğuk yerler için), Alsancak, Ticari çeşitler(Dormantlık düzeyi 7-7,5 olmalıdır.)
Fiğ	Macar fiğ.	Altınova 2002, Budak, Ege Beyazı 79, Oğuz-2002
	Adi fiğ.	Selçuk 99, Cumhuriyet 99, Kubilay 82
Korunga		Özerbey-03, Lütfi Bey
Mürdümük		Gürbüz-2001
H.Pancarı		Ticari çeşitler
S.Mısır		Kompozit Arifiye, Ticari çeşitler
Sudan Otu		Gözde 80, Ticari çeşitler

ARMUT ÇEŞİTLERİ VE ÖZELLİKLERİ



ABETE FETEL

Fransız kökenli, ağaçları orta kuvvette, yarı dik gelişen verimli erken meyveye yatan bir çeşittir. Ateş yanıklığı hastalığına kısmen dayanıklıdır. Meyve kabuk rengi; yeşil zemin üzerine az paslı, iri (275 gr.), konik biçiminde, boyun kısmı uzundur. Meyve eti beyaz, çok sulu, tatlı, hoş kokulu ve az kumludur. Eylül ayının son haftası hasat edilir. Dölleyicileri; Williams, Coscia, B. Hardy, Passe Cressane' dir.



DEVECİ

Kökeni Anadolu olup, ağaçları orta kuvvette, yarı yayvan gelişen bir çeşittir. Meyveleri iri, iyi bakım koşullarında çok iri, basık, alt kısmı geniş, boyunsuz, çiçek çukuru derindir. Ateş yanıklığı bakteriyel hastalığına duyarlıdır. Kabuk rengi sarı-yeşil zemin üzerine al yanaklıdır. Meyve eti beyaz, gevrek, sulu ve lezzetlidir. Mükemmel yeme kalitesine sahip olup soğuk hava tesislerinde uzun süre muhafaza edilir. Ekim ayının 2.haftası olgunlaşır. Dölleyicileri; Akça Passe Crassane, June Gold ve Williams dölleyici çeşitleridir.



JUNE BEAUTY

Anadolu'dan yayılan, ağaçları yarı dik ve çok kuvvetli gelişme gösteren erkenci armut çeşitlerinden olup ülkemizde Haziran Güzeli, Haziran Gülü olarak da bilinmektedir. Ağaçları çok verimli, meyveleri orta iriliktir. Kabuk rengi; yeşil zemin üzerine kırmızı yanaklı, sulu, tatlı ve kokuludur. Meyve eti sarımsı beyaz renkte, meyve hafif kumludur. Meyveleri aynı zamanda hasat olumuna gelmediği için derimin 2-3 seferde yapılması gereklidir. Dölleyicileri; Santa Maria ve Williams çeşitleridir.



SANTA MARIA

Ağaçları yarı dik ve kuvvetli gelişen, oldukça verimli bir çeşittir. Sofralık tüketime uygun olduğu kadar sanayiye de uygun bir çeşittir. Meyve iri (250 gr civarında), uzun konik şeklinde, çiçek çukuru geniş, sap tarafı dar ve küttür. Meyve kabuğu sarımtırak-yeşil renkte olup güneş gören tarafı kırmızı yanıklıdır. Meyve eti krem renginde çok sulu ve gevrek. Dölleyicileri; Abate Fetel ve Beurre Hardy çeşitleridir.



KIEFFER

Ağaçları yarı dik ve çok kuvvetli gelişen çok verimli, uzun ömürlü bir çeşit olup ateş yanıklığı hastalığına kısmen dayanıklılığı nedeniyle yetiştiriciliği yaygınlaşmaktadır. Margaret Marilya olarak da bilinir. Meyveleri, orta büyüklükte, iyi bakım koşullarında iridir. Meyvenin sap ve çiçek kısımları dar olup orta kesimi oldukça şişkindir. Yeşil sarı zemin üzerine güneş gören kısımlar kırmızı beneklidir. Meyve eti beyaz, kumlu, orta sulu ve lezzetlidir. Ekim ayının ilk haftası hasat olumuna gelmekte, soğuk hava koşullarında uzun süre depolanabilmektedir. Sıcak ve soğuk hava koşullarına olan toleransı iyidir. Kendine kısmen verimli olmakla birlikte Williams (Bartlet) çeşidi dölleyici olarak dikilebilir.



**WILLIAMS
(BARTLET)**

İngiltere orijinli, ağaçları yarı dik ve kuvvetli gelişen erken verime yatan, geç çiçeklenen ve düzenli verim alınan bir çeşittir. Ülkemizde olduğu gibi armut yetiştirilen ülkelerde en yaygın yetiştirilen kaliteli çeşitler arasında yer almaktadır. ABD'de Bartlet olarak bilinir. Meyveleri iri, koni şeklinde, kabuk rengi açık yeşilimsi-sarı, güneş gören kısımlarda kırmızı-pembe yanak yapar. Meyve taze tüketime, hem de sanayiye uygundur. Soğuk hava tesislerinde uzun süre muhafaza edilebilir. BA-29 anacı ile iyi uyuşur. Dölleyicileri; Abate Fetel, Akça, B. Hardy, Passe Crassane'dir.

AYVA ÇEŞİTLERİ VE ÖZELLİKLERİ



EŞME

Ülkemizde yetiştirilen en önemli çeşitler arasında yer almakta olup yetiştiriciliği son yıllarda ilimizde de yaygınlaşmıştır. Yarı dik gelişir ve geniş taç oluşturur. Çok verimli bir çeşit olup meyve orta-iri, iri, yuvarlak geniş karınlı, sapa doğru dar, meyve silindirik, sap kısmı uzunca, çiçek kısmı küttür. Meyve eti gevrek, sulu, mayhoş, boğucu değildir. Sofralık değeri yüksektir. Diğer ayvalarda olduğu gibi Ateş Yanıklığına hassastır. Uygun koşullarda 5 ay muhafaza edilebilir.



LİMON

Son yıllarda yetiştiriciliği artan ve tüketiciler tarafından aranan bir çeşittir. Ağacı, orta kuvvette gelişir, önce dikine büyür, ağaç yaşlandıkça dallarda sarkmaya başlar. Meyveler toparlak, sap tarafına doğru uzunca, kabuk limon sarısı renginde, havlı, kalın ve sert, eti; sarımtırak, gevrek, bol sulu ve mayhoştur. Eylül sonlarında hasat edilir ve meyveleri soğuk hava koşullarında 3-4 ay muhafaza edilir.

ELMA ÇEŞİTLERİ VE ÖZELLİKLERİ



M 9 (Çok Bodur)

Bodur anaçlar içinde dünyada en çok kullanılan anaçtır. Bu anaç üzerine aşılacak elma çeşitlerinin %65–70 oranında bodurlaşmalarını sağlar. Su tutan taban arazilerde iyi sonuç vermez. Verimli topraklarda daha iyi gelişir.

Dikimden itibaren ömrü boyunca desteğe ihtiyaç duyar. Dikimden hemen ertesi yıl meyve vermeye başlar. Bahçelerde ağaçlar ince iğ şekli terbiye sistemine göre şekillendirilir ve budanır. Bu sistemi kullanmanın amacı; dikimi izleyen ilk yıllardan itibaren daha erken yaşlarda arazinin tamamını meyve dal ve dalcıkları ile kaplayarak birim alandan azami ürün alınmasıdır.

M9 anaçı üzerine aşılardan çeşitlerle oluşturulan ağaçlar 15–20 yıl, hatta daha uzun yıllar bahçede kalırlar.

Verimli topraklarda ağaç başına 60–70 kg'a kadar ürün alınabilir. Dekara düşecek ağaç sayısı en az 80–100 adet, verimli topraklarda ise 140–150 adettir. Dekardan 6–8 ton ürün alınabilir.



**MM 106
(Yarı Bodur)**

Bugün dünyada ve yurdumuzda en çok tercih edilen anaç olup, hem yarı bodur (Spur tipi) anaçlar, hem de özellikle kuvvetli gelişen çeşitler için uygun bir anaçtır. Çok iyi kök sistemi oluşturur ve kazıkla desteklemeye ihtiyaç göstermez.

Yarı bodur ağaçlar oluşturur, dikimi izleyen 2-3'üncü yıllarda önemli ölçüde meyveye yatar. MM 106 üzerine yarı bodur gelişen (Starkrimson Delicious, Starkspur Golden Delicious) çeşitler aşılardan fidanlardan bahçe kurulacağı zaman, ağaçları kuvvetlendirmek için 2 yıl meyve almayıp çiçekleri koparmak gerekir.

Üzerine kuvvetli gelişen çeşitler aşılandığında değişik doruk dallı (modifiye lider), yarı bodur çeşitler aşılandığında ise çam şekli (bir lider ve çok sayıda yan dallı) terbiye sistemi tavsiye edilmektedir.



BREABURN

Dünyada en çok dikilen elma çeşitleri arasındadır. Orta ile iri arası meyve verir. Tatlı, sulu, gevrek, yeme kalitesi iyi, hafif asitli, asit şeker dengesi çok iyi ve mükemmel bir hoş kokusu vardır. Ağaçları orta kuvvetli büyür ve çok verimlidir. Diğer çeşitlere göre erken çiçek açar. Isparta koşullarında Ekim'in 2.haftasında hasat edilir. Depolama ömrü oldukça uzundur. Kendine verimli bir çeşittir. Tozlayıcıları Granny Smith, Fuji, Golden ve Gala'dır. M9, MM26 ve MM 106 anaçları kullanılabilir. En büyük problemlerinden biri bazı bölgelerde renklenme sorunu olmasıdır. Renk oluşumunu desteklemek ve depoda meydana gelecek fizyolojik bozulmaları önlemek amacıyla aşırı azot uygulamasından kaçınmak gerekir.



FUJİ

Meyveleri orta irilikte, tatlı, sulu, gevrek, sert ve yeme kalitesi iyidir. Ağaçları kuvvetli gelişir ve oldukça verimlidir. Meyve seyreltmesi iyi yapılmalıdır aksi takdirde peryodisite gösterir. Hasat zamanı Ekim'in 2.haftasıdır. Depolama ömrü oldukça uzundur. Karalekeye dayanıklı, mildiyöye biraz hassastır. Kendine verimli olmasına karşılık tozlayıcı olarak Granny Smith, Gala ve Golden elma çeşidinin kullanılması verim artışına neden olur. Meyvelerde renk oluşması için ağacın iç ve alt kısmına iyi bir güneş ışığı girişine ihtiyaç duyarlar. Bu nedenle M-9 anacı kullanılması tavsiye edilir. Son yıllarda farklı ülkelerde ıslah edilen ve daha kolay renk oluşturan " KuKi 8, FUJİ ZEHN ASTEC ve TOSHIRA" gibi patentli çeşitleri vardır.



GALA

Dünyada, çok sayıda ülke tarafından dikilen elma çeşididir. Meyveleri orta irilikte, tatlı, sulu, sert, gevrek ve yeme kalitesi çok iyidir. Ağaçları kuvvetli gelişir ve oldukça verimlidir. Her yıl düzenli meyve elde edebilmek için meyve seyreltmesi iyi yapılmalıdır. En önemli sorunu renk oluşumunun zayıf olmasıdır. Ancak son yıllarda daha erken dönemde renklenen "Schiniga Gala, Anno Glo Gala, Brookfield Gala, Buckeye Gala" çeşitleri geliştirilmiştir. Normal soğuk hava depolarında 3-4 ay, atmosfer kontrollü soğuk hava depolarında ise 6-7 ay depolanabilmektedir. Tüm çeşitler için iyi bir tozlayıcıdır. Kendine verimli olmasına rağmen kendi zamanında çiçek açan diploid bir çeşidin Gala'ya tozlayıcı olarak kullanılması verimi artırır.



GOLDEN REINDERS

Uygun seyreltme yapılırsa ağaç periyodisite göstermez ve meyveler iri olur. Meyveler; tatlı, sulu, gevrek, sert ve yeme kalitesi iyidir. Soğuk hava depolarında 160–170, atmosfer kontrollü depolarda ise 310–320 gün muhafaza edilebilir. Acı benek, depo yanıklığı ve diğer depo bozukluklarına karşı yapraktan kalsiyum uygulanmalıdır. Tam çiçeklenmeden 145–155 gün sonra, bölgelere göre ise Eylül'ün ikinci haftası ile Ekim'in ilk haftası arasında hasat edilir. Ağaçları kuvvetli geliştiğinden M–9 anacına aşılı fidanlar kullanılmalıdır. Güneş yanıklığından etkilendiğinden dolayı ağ ile kapatılması tavsiye edilir. MM–106 anacına aşılı fidanlar sık dikilerek güneş yanıklığı etkisi azaltılabilir. Tozlayıcıları; Granny Smith, Fuji, Gala'dır.



JERSEY MAC

Ağaçları orta kuvvette gelişir ve çok verimlidir. Meyveleri orta irilikte ve şişkindir. Meyve kabuğu açık yeşil zemin üstüne kırmızıdır. Meyve eti beyaz, sulu, biraz mayhoştur. Uygun hasat zamanı için tam çiçeklenmeden hasada kadar 100–110 gün geçmelidir. Isparta yöresinde Temmuz ayının 2. haftası başlayıp iki-üç defada toplama gerektirir. Raf ömrü kısa olması en büyük sorunudur. Golden Delicious, Granny Smith ve Gala tozlayıcı olarak kullanılır. M–9 anacı üzerine aşılırsa çok renkli meyveler elde edilir. MM106 anacı üzerine aşılacak olursa renkli meyveler elde edebilmek için dalların geniş açıyla büyütülmesi gerekir.



JONAGOLD

A.B.D. orijinli, ağaçları oldukça kuvvetli yayvan ve hızlı gelişen, oldukça verimli bir çeşit olduğu için tam bodur ve yarı bodur anaçlar üzerine aşılması tavsiye edilir. Meyveleri orta irilikte, iyi koşullarda iridir. Meyve; hafif uzun-silindirik, sert et dokuludur. Kabuk rengi, açık yeşil zemin üzerine kırmızıdır. Meyve eti krem renginde, tatlı, sulu ve lezzetlidir. Uzun süre soğuk muhafazaya uygun olup taze tüketim yanında sanayi için de önerilmektedir. Eylül ayının ilk haftasında hasat edilir. Tozlayıcıları; Fuji, Gala Grubu, Red Delicious ve Granny Smith çeşitleridir.



RED CHIEF

Zayıf gelişir, erken yaşlarda verime yatar ve çok verimlidir. Meyve seyreltilmesi iyi yapılmalı aksi takdirde küçük meyve oluşumu görülür. Yarı kuvvetli gelişen MM.106 ve MM.111 anaçlarına aşılır. Meyveleri seyreltme yapıldığında iri, konik küresel şekildedir. Meyve eti beyaz, tatlı, sert, sulu ve lezzetlidir. Normal soğuk hava depolarında 150–170, atmosfer kontrollü depolarda ise 250–270 gün muhafaza edilebilir. Golden Delicious, Granny Smith, Fuji, Golden Reinders ve Gala elma çeşitleri tozlayıcı olarak kullanılır. Karalekeye, mildiyöye ve ateş yanıklığına hassastır. İyi güneş alan birçok ülkede, üretilen ana çeşitler arasında yer almaktadır. Ülkemizde son yıllarda en fazla dikilen elma çeşitleri arasındadır.



SCARLET SPUR

Ağacı yarı kuvvetli gelişir. Oldukça verimli bir çeşittir. Meyveleri iri ve koni şeklindedir. Kabuk rengi koyu kırmızı, meyve eti tatlı, sulu, sert ve lezzetli bir çeşittir. Ağustos ayının sonunda rengi kırmızı renge döner. Özellikle renklenme problemi olan bölgelerde, kolay renklenmesinden dolayı bu çeşit tercih edilir. Bölgelere göre Eylül ortası ile Ekim'in ilk haftasında hasat edilir. Granny Smith, Golden Delicious çeşitleri tozlayıcı olarak kullanılır. Bu çeşit yarı bodur (MM106) ve klasik anaçlar üzerinde tercih edilir.



**STARCRIMSON
DELICIOUS**

A.B.D. orijinli eski bir çeşit olmasına karşın, ülkemizde en fazla yetiştirilen çeşitler arasında yer almaktadır. Ağacı orta kuvvetli ve yarı dik gelişir. Arzulanan ürün kalitesinin alınması için tozlayıcı kullanılmalı ve yeterli miktarda meyve seyreltmesi yapılmalıdır. Meyvesi orta irilikte ve kalitelidir. Kabuk; sarı zemin üzerine sıvama parlak kırmızı-morumsu renktedir. Meyve eti beyaz, sulu, sert ve lezzetlidir. Soğuk hava tesislerinde 7–8 ay süre muhafaza edilir. Hasat Zamanı; Golden Delicious'tan 5 gün öncedir. Tozlayıcıları; Golden Delicious, Granny Smith, Gala grubu, Breauburn ve Stark Spur Golden Delicious çeşitleridir.

ERİK ÇEŞİTLERİ VE ÖZELLİKLERİ



ANGELENO

Ağaçları yarı yaygın ve çok güçlü gelişme sağlar. Soğuklama ihtiyacı düşük olduğundan Ocak-Şubat ayları içerisinde sıcak havalarda zamansız çiçeklenme oluşturarak, sonrasında olabilecek soğuklardan etkilenirler. Meyveleri iri, basık yuvarlak şekilli, siyah kabuklu ve kırılgıdır; sarı meyve eti dayanıklıdır ve çekirdeğinden kolay ayrılır. Bölgelere göre Eylül ayın ikinci ile dördüncü haftasıdır. Aralık ayı sonuna kadar soğuk hava depolarında saklanabilir; hasat geciktirilirse tat kalitesi artar. Friar, Santa Rosa ve Papaz tozlayıcısı olarak kullanılır. Meyve seyretmesi yapılırsa daha iri meyveler elde edilir.



AUTUMN GIANT

Ağaçları oldukça kuvvetli gelişir ve yarı dik taç yapısı oluşturur. Meyve kabuğu sarı zemin üzerinde koyu pembe- kırmızı renginde, meyve oldukça iri, sert et dokulu, yuvarlak çiçek çukuru sivrice, çekirdek ete bağlıdır. Meyve eti açık sarı renktedir. Eylül ayının son haftası hasat edilir. Tozlayıcıları; Friar, Santa Rosa, Black Amber çeşitleridir.



BLACK BEAUTY

Ağaçları geniş, hızlı ve çok kuvvetli gelişir. Orta verimli bir çeşittir ancak uygun tozlayıcılarla verim yüksektir. Meyveleri orta büyüklükte olup basık rengi siyaha yakın koyu mordur. Meyve seyreltmesi yapılırsa 55-60 mm meyve elde edilir. Meyve uç kısmı hafifi sivridir. Meyve eti kırmızı sert, orta sulu bir çeşittir. Dayanıklı kendine hoş kokuludur. Akdeniz Bölgesinde Haziran ayının ikinci haftasında, rakım yükseldikçe Temmuz ayının üçüncü haftasına kadar hasat uzar. Kış ayları çok soğuk olmayan bölgelere uygundur. Tozlayıcıları Santa Rosa ve Quin Rosa'dır.



BLACK DIAMOND

Kaliforniya’ da ıslah edilen Black serisi erikler içerisinde en kaliteli ve iri olan çeşitlerden biridir. Ağaçları kuvvetli gelişir, yayvan taç oluşturur ve seyrek dallıdır. Yaprakları canlı, parlak koyu yeşildir. Meyve iri, yuvarlak, çiçek ve sap çukurundan basık, meyve koyu mor- siyahımsı ve sarı beneklidir. Meyve eti koyu turuncu, sert ve çekirdek ete bağlıdır. Ağustos ayının 2. haftası hasat olumuna gelir. Dölleyicileri Santa Rosa, Friar, Black Gold ve Angeleno ‘dır.



PRESİDENT

Avrupa grubu erikler içerisinde yer alan ve sofralık olarak tüketilen önemli çeşitlerden biridir. Ağaç yarı dik oldukça kuvvetli gelişir. Tozlayıcı olduğu takdirde meyve tutumu iyidir. Meyve iri, silindirik, dış kabuk koyu morumsu kırmızı, meyve eti sert, tatlı, sulu meyve eti sarımtırak yeşil renklidir. Yola dayanımı iyi olup 3–4 hafta soğuk depoda muhafaza edilebilir. Bursa şartlarında 5–15 Eylül tarihlerinde olgunlaşır. Bu çeşit için Stanley (Birton), D’Ente R.C.D’Altan çeşitleri tozlayıcı olarak kullanılabilir.

KAYISI ÇEŞİTLERİ VE ÖZELLİKLERİ



ROXANA

Ağaçları kuvvetli gelişen seyrek dallı ve iri yapraklı, yayvan gelişen bir çeşittir. Meyve orta irilikte meyve tutumunun az olduğunda oldukça iridir. Meyve kabuğu sarı zemin üzerine koyu turuncu—kırmızı renktedir. Temmuz ayının 3. haftası hasat olumuna gelir. Geçit bölgeleri için önerilen sofralık bir çeşittir.



ŞEKERPALE

Hem sofralık hem kurutmalık özellikleri olan yerli çeşitlerimiz arasında yer alır. Ağaçları yayvan ve kuvvetli gelişir. Meyveleri 25–30 gr. Ağırlığında meyvede sap çukuru tarafı düz, karın çizgisi belirgin, meyve kabuğu sarı, turuncu olup belirgin kırmızı yanak yapar. Meyve eti sarımsı turuncu, sulu, tatlıdır ve hoş kokuludur. Yarma bir çeşit olup çekirdek orta iri ve uzun Akdeniz Bölgesinde Haziran ayının 2. haftası olgunlaşır. Ülkemizin değişik bölgelerinde kayısı çeşitlerine Şekerpare ismi verilmekle birlikte Iğdır Şekerpare si en tanınmış olanıdır. Iğdır ve çevresinde sofralık ve kurutmalık olarak yetiştirilmektedir. Ağaç şekli yayvan olup kuvvetli büyür. Ağaçları yüksek verimlidir.

KIRAZ ÇEŞİTLERİ VE ÖZELLİKLERİ



0900 ZİRAAT

Ağaçları çok kuvvetli ve dik gelişir. Kendine verimsiz olduğundan mutlaka tozlayıcı gerekir. Meyveleri iri, uzun saplı, meyve kabuğu kırmızı, meyve eti açık kırmızıdır, sert, gevrek ve suludur. Taşımaya karşı dayanıklı olduğu için ihracatta istenilen bir çeşittir. Kiraz ihracatımızın %90'ını oluşturur. Hasat zamanı: Rakıma bağlı olarak değişmekle beraber 900–1000 m rakımda Haziran ayının 3. haftası ile son haftası arasındadır. Toros yaylalarında 1500–2000 m de Temmuz ayının sonu, Ağustos ayının ilk haftasına kadar hasat uzamaktadır. Malatya'da Dalbastı, Çanakkale'de fis fis, Akşehir'de Akşehir Napolyonu, Uluborlu'da Uluborlu Kirazı, Salihli'de Allah Diyen olarak bilinir. Lambert, Starks Gold, Regina, Bigarreau Gouceher tarafından tozlanır. Regina'dan 2–3 gün önce çiçek açar.



LAMBERT

ABD kökenli, ağaçları orta kuvvette, dik gelişen çok verimli bir çeşittir. Birçok çeşide tozlayıcı olarak kullanılır. Meyveleri iri, 8,5- 9,5 gr ağırlığında, kalp şeklinde, meyve kabuğu morumsu kırmızı renktedir. Meyve eti sert, kırmızı renkli, orta sulu ve kalitelidir. Yola dayanımı iyi, ancak çatlamaya hassas bir çeşittir. Haziran ayının üçüncü haftasında olgunlaşır. Dölleyicisi Van B. Gaucher, Marton Bigarreau çeşitleridir.



STARKS GOLD

Orijini Kanada'dır. Ağaçları yarı kuvvetli ve dik gelişir. Çok verimlidir. Meyveleri orta irilikte meyve kabuğu sarı renktedir, meyve eti sert, orta sulu ve lezzetlidir. Sofralık kalitesi iyi değildir. Sanayiye uygun bir çeşittir. Çekirdekleri çıkarılarak ihraç edilmekte ve değişik gıda boylarıyla boyanarak sanayinde kullanılmaktadır. Hasat zamanı: Haziranın 15'inde olgunlaşır ve Haziran ayının son haftasında hasat edilir. Meyveleri 3–4 gr ağırlığındadır. Reçel üretimi ve salamura olarak değerlendirilmektedir. Endüstri çeşidi olarak gittikçe öneminin artacağı tahmin edilmektedir. % 3 oranında meyve çatlaması yapar ve taşımaya dayanıklılığı azdır. Lambert, 0 900 Ziraat çeşitleri tarafından tozlanır. Bol ve geç çiçek açması nedeniyle birçok kiraz çeşidine tozlayıcı olarak kullanılmaktadır.

ŞEFTALİ ÇEŞİTLERİ VE ÖZELLİKLERİ



ELAGANT LADY

Kaliforniya'da ıslah edilen bu çeşidin ağaçları orta kuvvette, yarı dik gelişim gösterir ve standart meyveler oluşturur. Meyve orta büyüklükte olup meyve kabuğu sarı zemin üzerine sıvama koyu parlak kırmızı- mor renktedir.

Meyve eti krem renginde, orta sulu, lezzetli, çekirdek ete bağlı değildir. Meyvenin dalda tutunması oldukça kuvvetli olup hasat gecikse bile meyve dökümü görülmez. Meyve et dokusunun sert olması nedeniyle nakliyyeye çok uygundur. Son yıllarda ülkemizde yetiştiriciliği yaygınlaşmakta olan bu çeşit ABD' de en çok yetiştirilen çeşitler arasında yer almaktadır. Redhaven' den 22 gün sonra hasat edilir.



MONREO

Ağaçları kuvvetli ve yayvan gelişir ve oldukça verimli geççi bir çeşittir. Meyve basık yuvarlak, oldukça iri, kabuk rengi sarı zemin üzerine sıvama kırmızı, meyve eti, sarı, gevrek, sert ve çekirdek etten ayırılır. Bursa ve Çanakkale yöresinde Eylül'ün başında hasat edilirken, Isparta yöresinde Eylül'ün ortasında hasat edilir. Geççi bölgelerde dikilmesi gereken en önemli çeşittir



CALDESİ 2000

İtalya'da ıslah edilen, ağaçları orta kuvvette ve yarı dik gelişen oldukça verimli bir çeşittir. Meyve iri, albenisi iyi, meyve kabuğu sarı zemin üzerinde koyu kırmızı renkte, meyve eti beyaz olup çekirdek ete bağlı değildir. Big Top çeşidinden 10 gün önce hasat edilen bu çeşidin yetiştiriciliği özellikle Ege ve Güney Marmara Bölgelerinde yaygınlaşmaktadır. Verim yönünden GF 677 klon anacı üzerinde oldukça başarılıdır. Nektarin yetiştirilen tüm bölgelere önerilmektedir.



SWEET LADY

İtalya'da geliştirilen ağaçları kuvvetli gelişen oldukça yüksek verimli, yayvan taç oluşturan geççi bir çeşittir. Meyve kabuğu sarı zemin üzerine sıvama canlı kırmızı renktedir. Meyve eti sarı renkte, sert dokulu olup yaklaşık 1 ay kadar soğuk hava depolarında muhafaza edilebilir. Big Top çeşidinden 55 gün sonra olgunlaşır.



REDHEAVEN

Çok eski bir çeşit olmasına rağmen hala üretimi yapılmaktadır. Meyve kabuk rengi sarı zemin üzerine %70 kırmızı renklidir. Meyve çekici ve cezp edicidir. Meyve orta irilikte, meyve eti sarı, sert ve iyi aromaya sahip, çekirdek yarı ete bağlıdır. Meyve gözleri soğuğa dayanıklı olduğundan her yıl sürekli ürün verir. Meyveler aynı zamanda olgunlaşmadığından 4-5 keredede toplanmalıdır. Hasat zamanı Temmuz 20 de başlar Ağustos'un ilk haftasına kadar devam eder.

VIŞNE ÇEŞİTLERİ VE ÖZELLİKLERİ



KÜTAHYA

Ülkemizde en fazla yetiştirilen vişne çeşidi olup aynı ad altında oldukça farklı tipleri mevcuttur. Ağaçları yarı dik taç oluşturur ve çok verimlidir. Meyve yuvarlak, çok iri, 5-6 gr ağırlığında, koyu morumsu kırmızı şarap renginde, et dokusu sert, çok sulu, az lifli ve meyve suyu kalitesi çok iyi olup çatlamaya dayanıklıdır.

ANAÇ VE BAĞ ÇEŞİTLERİ VE ÖZELLİKLERİ

41-B	41-B: % 40 kirece dayanıklı, erkincilik sağlar, gelişme kuvveti zayıf. Kuraklığa orta dayanıklıdır.
99-R	99 R : %17 Kirece dayanıklı, geççilik sağlar, derin verimli toprakları sever, çeşidin verimine katkısı çoktur. Kuraklığa çok dayanıklıdır.
110-R	110 R : %17 Kirece dayanıklı, derin, kuru çakıllı toprakları sever, geççilik sağlar, çeşidin verimine katkısı çoktur. Kuraklığa dayanıklıdır.
140-RUG	140 RUG: Çok kuvvetli olan bir anaçtır. Bu anaç çok kuvvetli olduğundan üzerine aşılana çeşidin vegetatif devresini uzatmaktadır. % 20 aktif kirece ve filokseraya dayanıklı olmakla birlikte yapraklarında filoksera gallerinin oluştuğu görülebilir.



RAZAKİ

Sarı renkli, uzun elips ve çok iri daneli, verim 1250–1800 kg/dekar. En yaygın sofralık çeşitlerimizdendir. Uzun, beyaz 1–3 çekirdekli, az sulu, tatlı, kabuk kalın veya orta kalındır.



RED GLOBE

Pembemsi-Kırmızı renkli, yuvarlak hafif eliptik çok iri daneli, verim 2000–3500 kg/dekar. Dünyanın en iri daneli üzüm çeşidi(Olgunlaşma riski olabilir).



SULTANİ ÇEKİRDEKSİZ

Kaliteli kurutmalık bir çeşittir. Yeşil-Sarı renkli, uzun ve yuvarlak tipleri vardır. Dane küçük, verim 1750–3500 kg/dekar.



ITALIA

Yeşil-Sarı renkli, hafif oval ve çok iri daneli, verim 1600–2500 kg/dekar.



KALECİK KARASI

Siyah renkli, yuvarlak orta iri daneli, şaraplık kalitesi yüksek, verim 1200-1300 kg/dekar.



BOĞAZKERE

Siyah renkli, yuvarlak orta iri daneli, şaraplık, orta verimli bir çeşittir.

BADEM ÇEŞİTLERİ VE ÖZELLİKLERİ



FERRAGNES

Fransa'da ıslah edilen ve geç çiçek açması nedeniyle yetiştiriciliği yaygınlaşan çeşitler arasında yer almaktadır. Ağaçları kuvvetli gelişir. Olgunlaşma zamanı Eylül ayının 2-3. haftalarıdır. Düzenli verim verir ve erken meyveye yatar. İç badem ağırlığı 1,4 gr. olup iç randımanı % 35-40, ikiz badem oranı % 3-5 oranındadır. Ferraduel, Ferrastar ve Teksas çeşitleri dölleyici olarak önerilebilir.



FERRADUEL

Geç çiçeklenen bir çeşittir. İkiz meyve yapmaz. İç randıman oranı % 35'tir. İç meyve ağırlığı 1,3 gr.dır. Tozlayıcısı Ferragnes çeşididir.



FERRASTAR

Fransa'da ıslah edilen ve geç çiçeklenen çeşitlerdendir. Ağaçları kuvvetli gelişir ve erken meyveye yatar. Randıman % 25–30 seviyelerinde olup ikiz meyve oluşturma oranı % 10'lar civarındadır. Hasat dönemi orta geçtir. Dölleyicileri Ferragnes ve Ferraduel çeşitleridir.



NONPARIEL

Kaliforniya kökenli olup dünyada en fazla yetiştirilen çeşittir. Ağaçları orta kuvvette gelişir, yayvan ve dağınık bir taç yapısına sahiptir. Düzenli ve bol ürün verir. Orta geç dönemde çiçek açar. Meyve randımanı % 55–65 civarında olup dış kabuk ikiz meyve oluşturma oranı % 5'ler seviyesindedir. Kabuk kahverengi-koyu kahverengi, iç badem uzun oval şekilli, orta iridir. Kendine verimsiz olup tozlayıcıları; Teksas, Ne Plus Ultra, Carmel çeşitleridir.



TEXAS

California grubu bademlerinden uzun yıllar boyunca üretimi yapılan çeşittir. Meyve orta irilikte, kabuğu orta sertliktedir. Ağaç dikine büyür. Verimliliği çok iyidir. İç badem kalitesi orta, iç randımanı %45–50. Tozlayıcıları; Marcona ve Nonpareil'dir.

CEVİZ ÇEŞİTLERİ VE ÖZELLİKLERİ



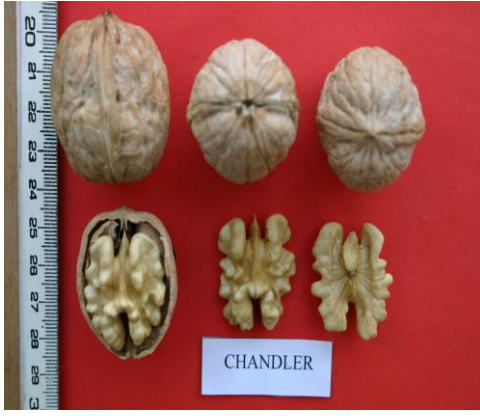
BİLECİK

Dik, yayvan ve kuvvetli bir taç gelişmesi gösterir. Kıyı bölgeler hariç, tüm bölgelerde yetiştirilir. Özellikle geç donların görüldüğü yörelerde yetiştirilmesi tavsiye edilir. Meyve salkımı 2-3'lü oluşur. %30 yan dallarda meyve yapar. İnce kabuklu, içi dolgun, kabuktan kolay ayrılır. Tane ağırlığı 13 gram, iç oranı %53, yağ oranı %68, protein oranı %18'dir. Kuru ceviz olarak tüketilmeye elverişlidir. 5 yaşındaki bir ağacın ortalama verimi 6-7 kg'dır. Eylül ayı sonlarında hasat edilir. Tozlayıcıları; Şebın, Yalova-3 ve KR-2 (Y-1) çeşitleridir.



ŞEBİN

Sık dallı, yayvan bir taç gelişmesi gösterir. Kıyı bölgeleri hariç, ceviz yetişen tüm yörelerde yetişir. Özellikle geç donların görüldüğü yörelere tavsiye edilir. Kaliteli ve çok verimlidir. Meyve salkımı 2-4'lü olup %35 oranında yan dallarda meyve oluşur. Oval bir meyve yapısına sahiptir. İnce kabuklu, kabuktan kolay ayrılır. İçi dolgun, tane ağırlığı 12 gram, iç oranı %63, yağ oranı %67, protein %17 olup, çiçekleri kendine verimlidir. 5 yaşındaki bir ağacın ortalama verimi 7-8 kg'dır. Eylül ayı sonlarında hasat edilir. Tozlayıcıları; Bilecik ve KR-2 (Y-1) çeşitleridir.



CHANDLER

Salkımda meyveler 1-4'lü olup kabuk ince, az pürüzlü, oval şekilli bir çeşittir. Meyve ağırlığı 13 gr, iç oranı % 49-52 'dir. Yağ oranı % 70, protein oranı % 23 olup kabuktan ayrılması kolaydır. İç ağırlığı 6,5-7 gr. Kuru ve taze ceviz olarak tüketilmeye elverişlidir. Aynı ekolojide Bilecik çeşidinden 1 hafta, Yalova-4 çeşidinden 3 hafta sonra çiçeklenir. Geçit kuşağına kadar olan bölgelerde ilkbahar donlarını atlatabilen bir çeşittir. Tomurcuklarda verim %85-90'dır. Çok verimlidir. İç beyazlık oranı %90-100'dür. Orta kuvvette büyür, yarı dik gelişir, 8x8 m. dikime uygundur. Geç yapraklandığı için bakteriyel yanıklıktan etkilenmez. Tozlayıcısı Franquette'dir.



FRANQUETTE

Eski bir Fransız çeşididir. Çeşidin yan tomurcuklarda düşük oranda meyve vermesi, iri ağaçlı olması ve nispeten düşük verimli olması nedeniyle bu çeşit son yıllarda sınırlı olarak dikilmektedir. Franquette ilkbahar geç donlarının yaygın olarak gözlendiği ve yağmurların sık rastlandığı yerlerde kullanılır Chandler ve Hartley için tozlayıcı çeşit olarak seçilmiştir. Küçük meyveli olup iç ağırlığı 5,3 gr, iç oranı %46-47, iç rengi ise genellikle çok iyidir. Franquette ağaçları dikine, çok kuvvetli gelişir.

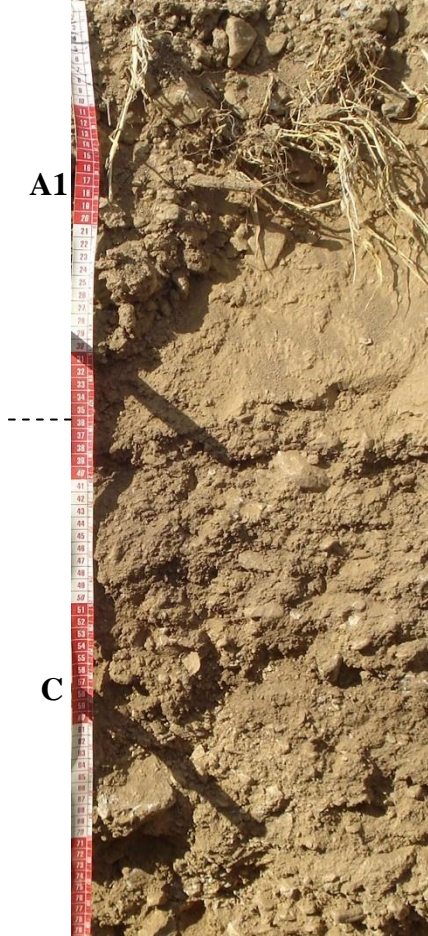
Ayaz serisi



<u>Hor.</u>	<u>Der. (cm)</u>	<u>Tanımlama</u>
Ap	0-18	Kahverengi (7.5YR 5/4, kuru), koyu kahverengi (7.5YR 3/3, nemli); killi tın; kuvvetli orta granüler; kuru iken sert, nemli iken gevşek, yaş iken yapışkan ve plastik; çok kireçli; çok taşlı; çok seyrek ince saçak kökler; kesin dalgalı sınır.
R	18+	Üzerinde yer yer ayrılmış kalış oluşumunun görüldüğü kireç taşı.

Şekil 1. Ayaz serisi profili ve morfolojisi

ÇANDAĞ SERİSİ



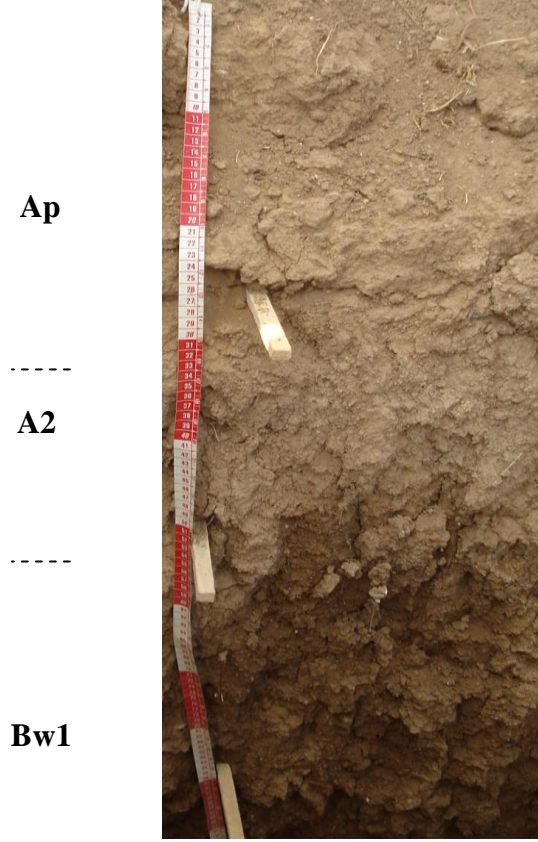
Hor. Der. (cm)

Tanımlama

- | | | |
|---|--------|--|
| A | 0-34 | Koyu kahverengi (10YR 3/3, nemli); killi tın; orta orta yarı köşeli blok; nemli iken gevşek, yaş iken yapışkan ve plastik; kireçli; taşlı; seyrek ince saçak kökler; orta yoğun değişik orjinli 2-15 cm çaplı çakıl ve taşlar; belirli dalgalı sınır. |
| C | 34-150 | Koyu sarımsı kahverengi (10YR 4/6, nemli); killi tın; masif; nemli iken gevşek, yaş iken yapışkan ve plastik; kireçli; çok taşlı; çok seyrek çok ince saçak kökler; değişik orijinli yoğun 2-7 cm çaplı çakıllar. |

Şekil 2. Çandağ serisi profili ve morfolojisi

SERİNHİSAR SERİSİ



<u>Hor.</u>	<u>Der. (cm)</u>	<u>Tanımlama</u>
Ap	0-28	Açık sarımsı kahverengi (10YR 6/4, kuru), koyu sarımsı kahverengi (10YR 4/4, nemli); siltli killi tın; zayıf küçük granüler; kuru iken sert, nemli iken gevşek, yaş iken az yapışkan ve plastik; kireçli; az taşlı; yaygın ince saçak kökleri; seyrek köşeleri yuvarlaklaşmış çakıllar, tuğla parçaları; geçişli dalgalı sınır.
A2	28-53	Açık sarımsı kahverengi (10YR 6/4, kuru), koyu sarımsı kahverengi (10YR 4/6, nemli); siltli kil; orta orta granüler; kuru iken sert, nemli iken sıkı, yaş iken az yapışkan ve plastik; kireçli; taşsız; seyrek ince saçak kökleri; çok yoğun kireç miselleri; belirli dalgalı sınır.
Bw1	53-90	Koyu sarımsı kahverengi (10YR 4/4, nemli); killi tın; orta orta prizmatik; nemli iken gevşek, yaş iken yapışkan ve plastik; kireçli; taşsız; çok seyrek ince saçak kökleri; geçişli dalgalı sınır.
Bw2	90-130	Koyu sarımsı kahverengi (10YR 4/4, nemli); killi tın; orta orta köşeli blok; nemli iken gevşek, yaş iken yapışkan ve plastik; kireçli; taşsız.

Şekil 3. Serinhisar serisi profili ve morfolojisi